



# M30xx 量产烧录器使用说明

---

上海中基国威电子股份有限公司

SHANGHAI SINOMICON ELECTRONICS CO., LTD

2021 年 06 月 11 日

## 目录

1	概述.....	- 4 -
2	Power Writer 基本配置.....	- 5 -
2.1	软件安装.....	- 5 -
2.2	基本配置.....	- 6 -
3	Power Writer 基本操作.....	- 8 -
3.1	在线操作.....	- 8 -
3.2	离线操作.....	- 11 -

## 图表目录

图表 1 Power Writer 上位机软件.....	- 4 -
图表 2 Power Writer PW200 烧录器.....	- 4 -
图表 3 用户手册查看.....	- 5 -
图表 4 Power Writer 软件界面示意图.....	- 6 -
图表 5 Power Writer 烧录器接口示意图.....	- 6 -
图表 6 选择芯片型号.....	- 7 -
图表 7 烧录器与芯片连接成功.....	- 7 -
图表 8 烧录基本配置选择.....	- 8 -
图表 9 芯片 option byte 配置.....	- 9 -
图表 10 芯片烧录程序添加.....	- 9 -
图表 11 确认配置.....	- 10 -
图表 12 选择操作方式.....	- 10 -
图表 13 离线加载步骤 1.....	- 11 -
图表 14 离线加载步骤 2.....	- 11 -
图表 15 离线加载成功.....	- 12 -
图表 16 断开在线连接.....	- 12 -
图表 17 查看上一次离线烧录信息.....	- 13 -

# 1 概述

M30xx 芯片量产烧录使用第三方通用平台软件和工具，用户可自行下载 Power Writer 上位机烧录软件安装和购买烧录器。

访问地址：<https://www.powerwriter.cn/>



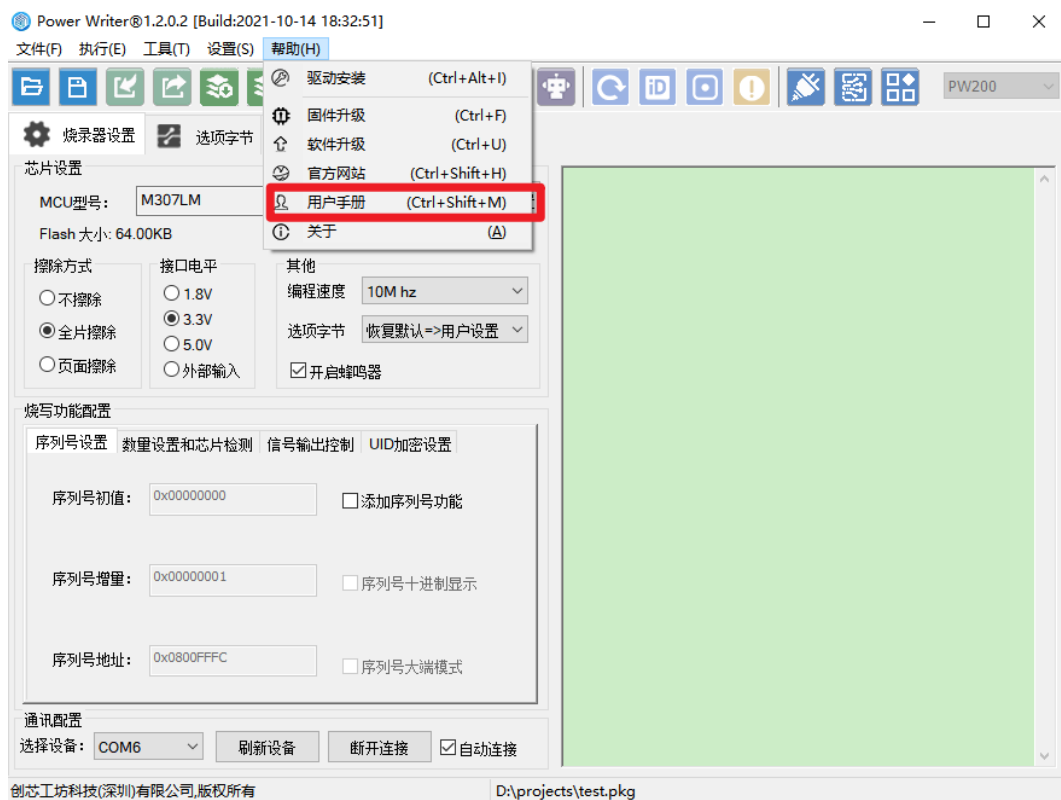
图表 1 Power Writer 上位机软件



图表 2 Power Writer PW200 烧录器

## 2 Power Writer 基本配置

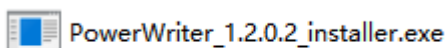
以下介绍基本的烧录使用步骤，便于用户快速上手使用，更多功能详细可参考官方提供的 User manual。



图表 3 用户手册查看

### 2.1 软件安装

安装下载的 Power Writer 软件客户端。



安装完成后打开 Power Writer 软件客户端，如需更新固件，点击确定将固件版本升级为最新版本。



图表 4 Power Writer 软件界面示意图

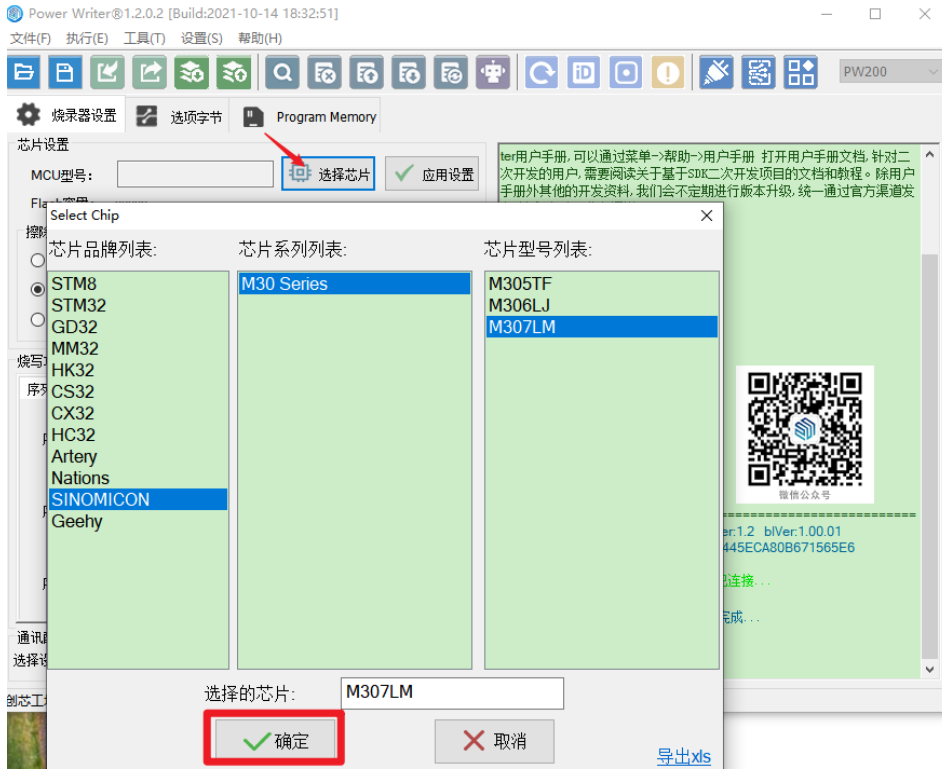
## 2.2 基本配置

将 Power Writer 烧录器与 PC 连接，驱动自动安装完成后检查设备管理器是否连接成功，如提示更新固件，点击确定将烧录器固件更新为最新版本。

查看烧录器背面连线示意图，将烧录器与待烧录芯片连接，M30xx 芯片烧录采用 4 线 SWD 接口烧录。



图表 5 Power Writer 烧录器接口示意图



图表 6 选择芯片型号



图表 7 烧录器与芯片连接成功

## 3 Power Writer 基本操作

在完成连接和基本设置之后，可按以下步骤实现对芯片的在线和离线操作。不同区域的读写权限遵循芯片当前的写保护和读保护等级设置。

### 3.1 在线操作

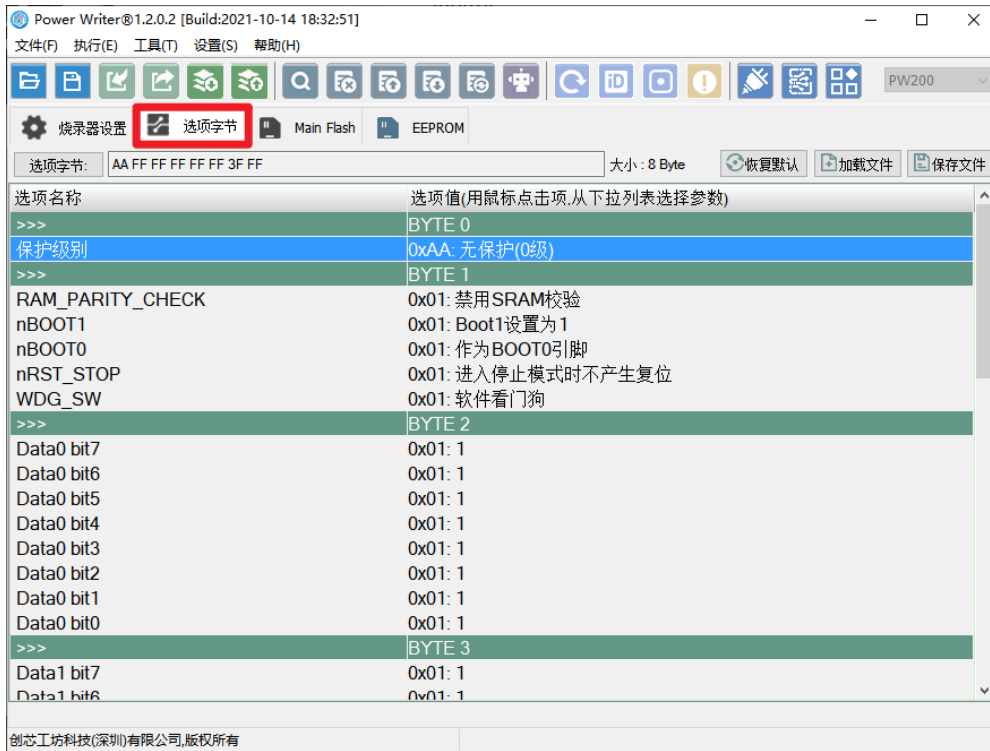
#### 1. 烧录基本配置



图表 8 烧录基本配置选择

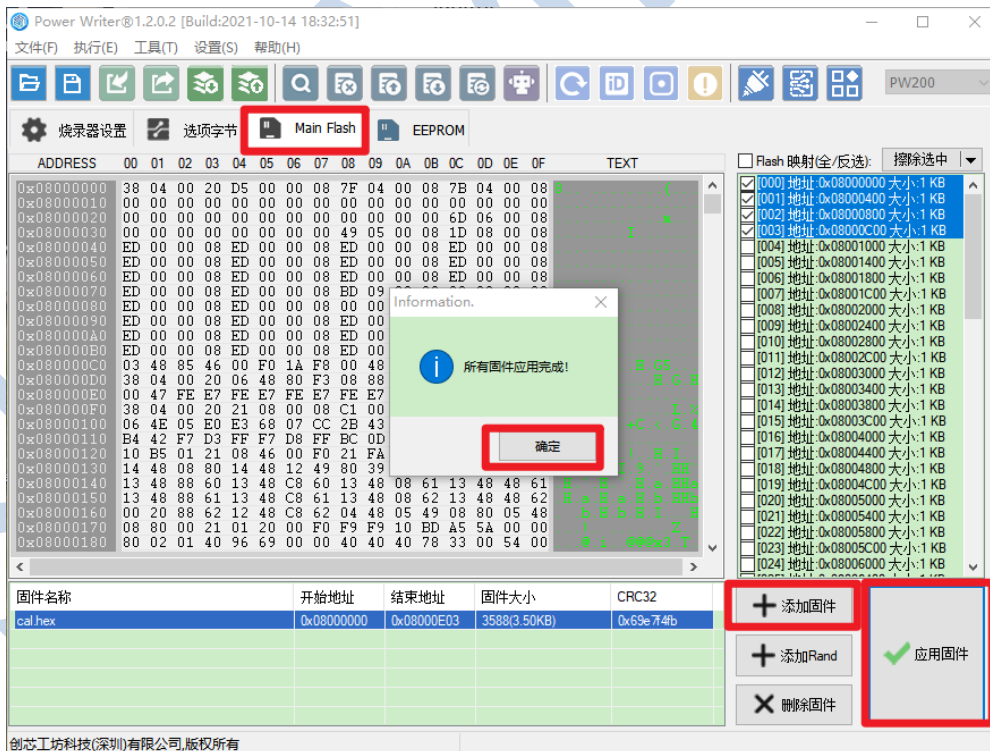
#### 2. 配置芯片 option byte





图表 9 芯片 option byte 配置

### 3. 添加芯片待烧录 HEX



图表 10 芯片烧录程序添加

### 4. 确认应用配置



图表 11 确认配置

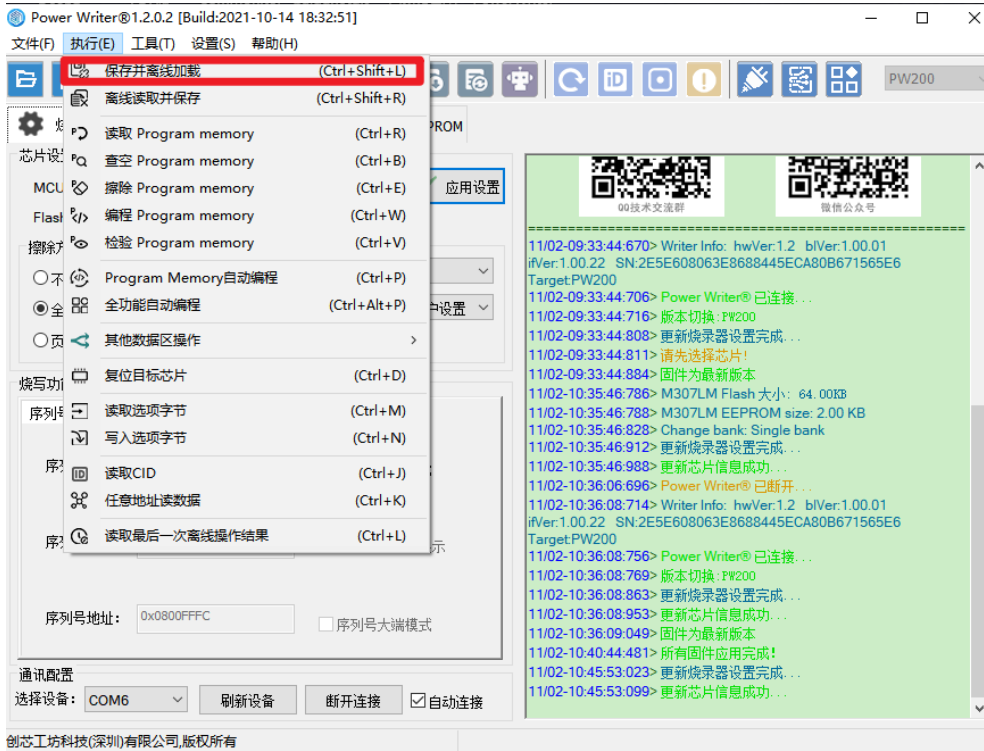
5. 用户自行选择需要的操作



图表 12 选择操作方式

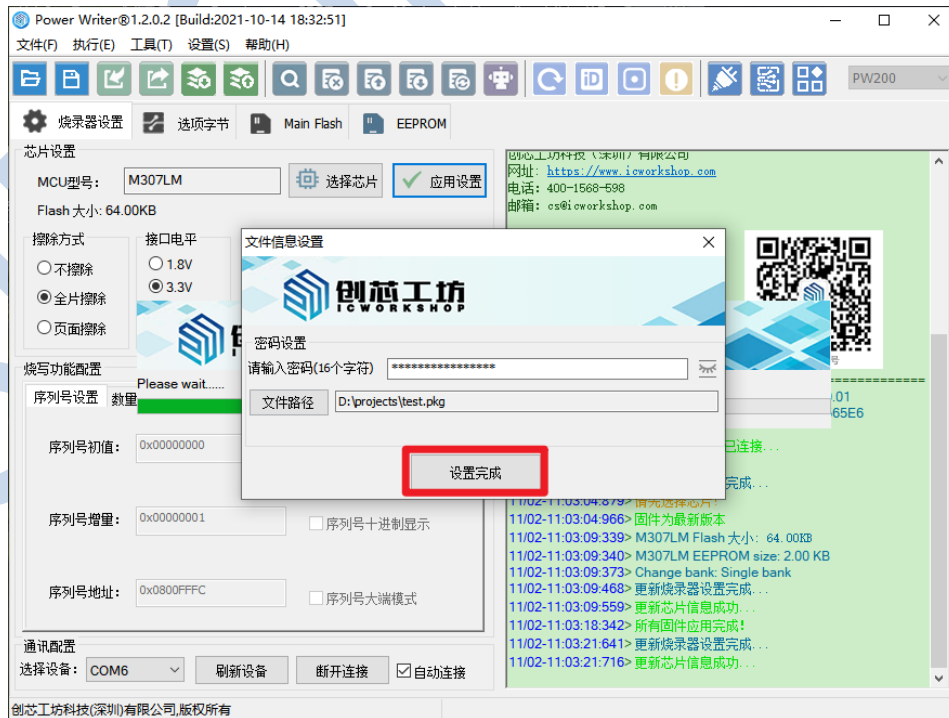
## 3.2 离线操作

### 1. 点击执行-保存并离线加载



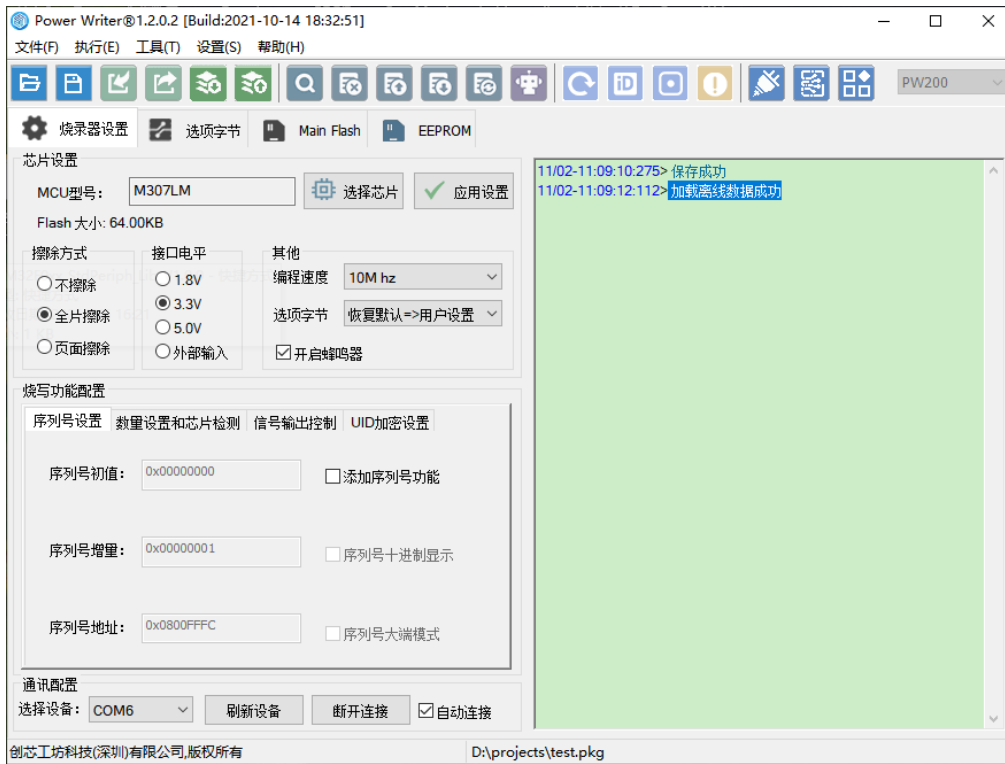
图表 13 离线加载步骤 1

### 2. 保存离线文件并设置密码



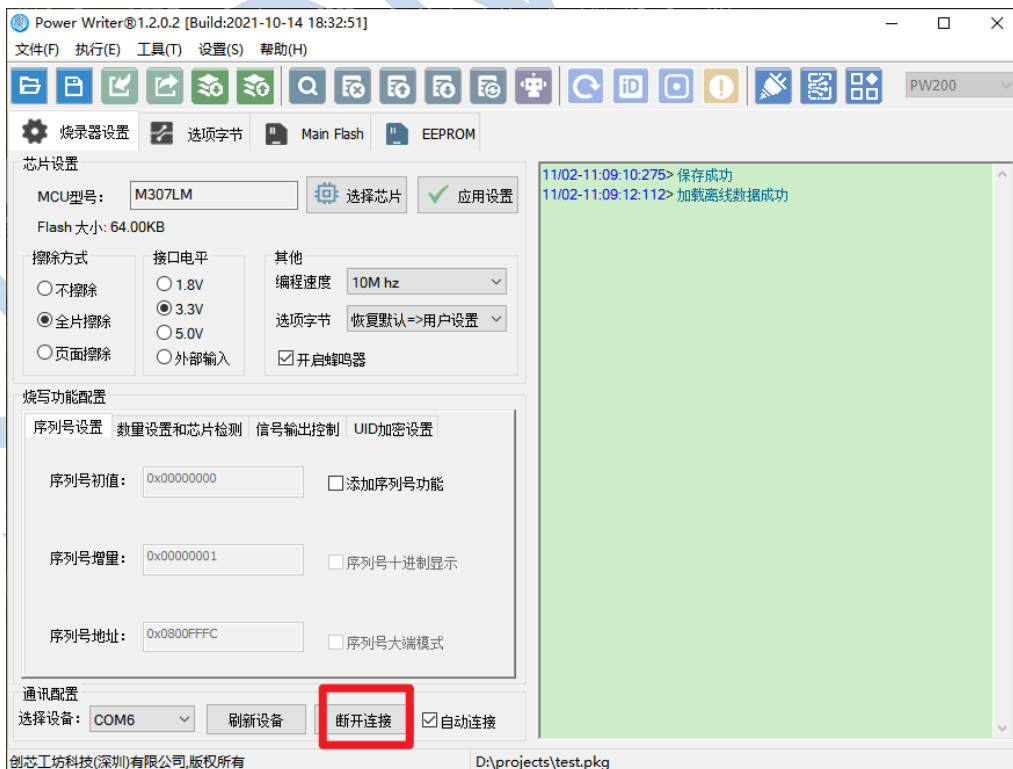
图表 14 离线加载步骤 2

### 3. 离线成功



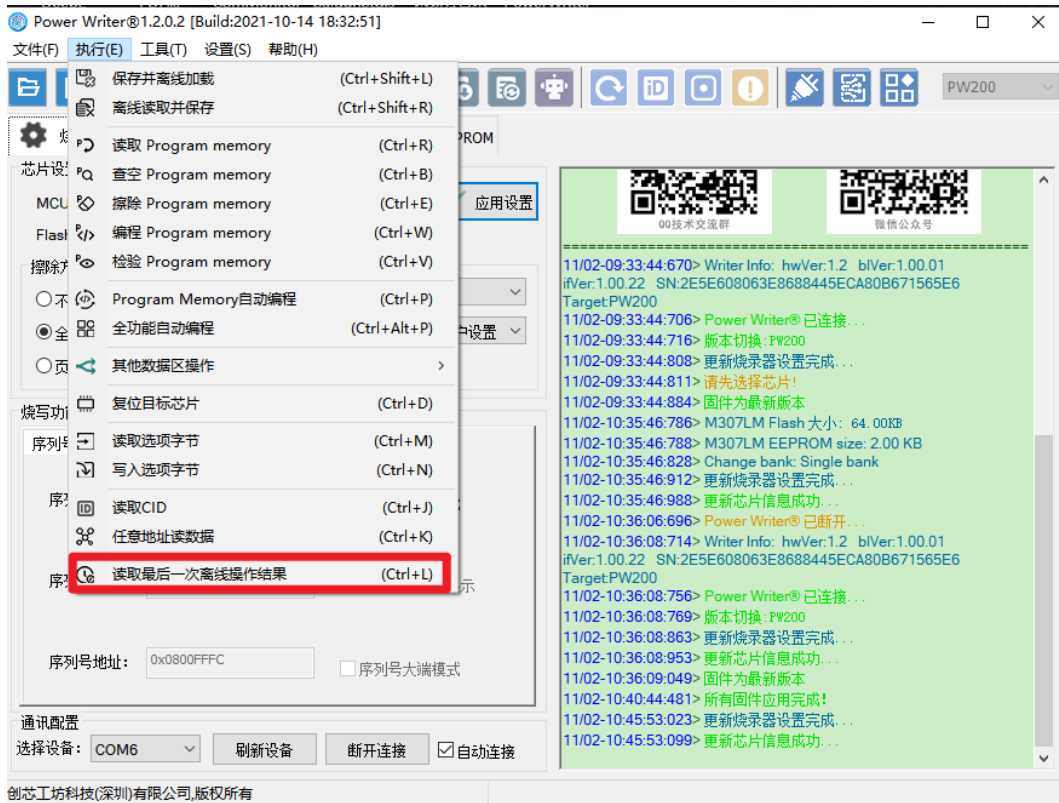
图表 15 离线加载成功

### 4. 断开在线连接（必须）



图表 16 断开在线连接

断开在线连接后，检查离线烧录是否正常，如果烧录失败，可重新在线连接烧录器，查看烧录失败原因。



图表 17 查看上一次离线烧录信息